



МИНИСТЕРСТВО КУЛЬТУРЫ РОСТОВСКОЙ ОБЛАСТИ

ПОСТАНОВЛЕНИЕ

от 24.11.2015 № 462

г. Ростов-на-Дону

Об утверждении границ территории и особого режима использования земельного участка, в границах которого располагается объект археологического наследия федерального значения «Курган «Северный Сеятель II»

В соответствии с Федеральным законом от 25.06.2002 № 73-ФЗ «Об объектах культурного наследия (памятниках истории и культуры) народов Российской Федерации» министерство культуры Ростовской области **п о с т а н о в л я е т:**

1. Утвердить:

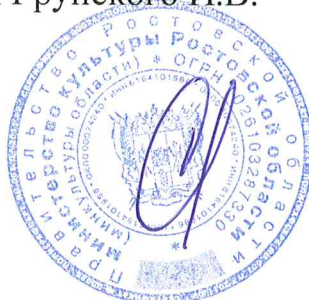
1.1. Границы территории объекта археологического наследия федерального значения «Курган «Северный Сеятель II», местонахождение: Ростовская область, Сальский район, 4,0 км к югу от н.п. Северный Сеятель, принятого на государственную охрану постановлением Главы Администрации Ростовской области от 21.03.2000 № 96 «О принятии на государственную охрану памятников истории и культуры области и мерах по их охране» (далее – объект археологического наследия), согласно приложению № 1.

1.2. Особый режим использования земельного участка, в границах которого располагается объект археологического наследия согласно приложению № 2.

2. Постановление вступает в силу со дня его официального опубликования.

3. Контроль за выполнением постановления возложить на заместителя министра культуры Ростовской области Грунского И.В.

Министр культуры
Ростовской области



А.А. Резванов

ГРАНИЦЫ

территории объекта археологического наследия федерального значения «Курган «Северный Сеятель II», расположенного по адресу: Ростовская область, Сальский район, 4,0 км к югу от н.п. Северный Сеятель.

1. Описание

границ территории объекта археологического наследия федерального значения «Курган «Северный Сеятель II», расположенного по адресу: Ростовская область, Сальский район, 4,0 км к югу от н.п. Северный Сеятель.

Объект археологического наследия федерального значения «Курган «Северный Сеятель II» расположен по адресу: Ростовская область, Сальский район, 4,0 км к югу от н.п. Северный Сеятель (далее – объект археологического наследия).

В состав объекта археологического наследия входит один курган (далее - курган 1).

Границы территории объекта археологического наследия определены на основании археологических полевых работ (разрешение (открытый лист), выданный Министерством культуры Российской Федерации на период с 20.02.2015 по 31.12.2015 № 25 на имя Науменко С.А.).

Площадь территории объекта археологического наследия составляет 10335 кв. м.

Для определения начальной точки 1 описания границы территории объекта археологического наследия выбрана точка, расположенная в юго-восточном углу земельного участка по ул. Свободы 20 п. Гигант Сальского района Ростовской области и соответствующая географическим координатам поселка Гигант (46°30'31.00"С 41°20'27.00"В).

Начальная точка 1 границы территории объекта археологического наследия расположена в 3795 м на юго-юго-восток от поселка Гигант Сальского района Ростовской области.

Описание границы территории объекта археологического наследия выполнено в соответствии с ситуационным планом (раздел 3 настоящего приложения) и топографической схемой (раздел 4 настоящего приложения).

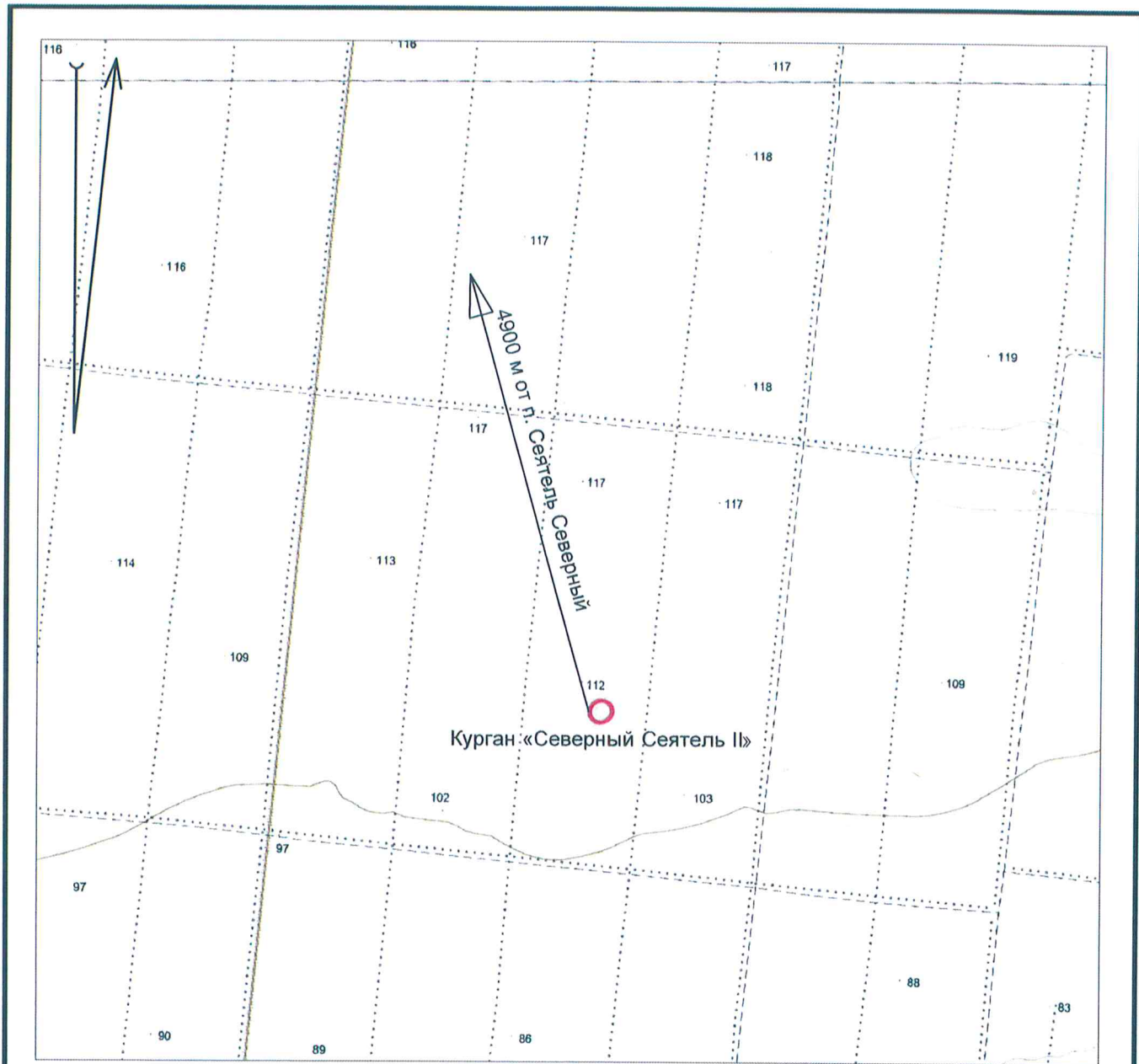
Описание границ территории объекта археологического наследия	
Обозначение частей границ территории объекта археологического наследия	Описание частей границ территории объекта археологического наследия
от точки	

1	2	18 м, с юго-юго-запада на северо-северо-восток по пашне с западной стороны кургана 1
2	3	19 м, с юго-юго-запада на северо-северо-восток по пашне с северо-западной стороны кургана 1
3	4	19 м, с запада-юго-запада на восток-северо-восток по пашне с северо-западной стороны кургана 1
4	5	18 м, с запада-юго-запада на восток-северо-восток по пашне с северной стороны кургана 1
5	6	16 м, с запада на восток по пашне с северной стороны кургана 1
6	7	20 м, с запада-северо-запада на восток-юго-восток по пашне с северо-восточной стороны кургана 1
7	8	20 м, с северо-запада на юго-восток по пашне с северо-восточной стороны кургана 1
8	9	16 м, с северо-северо-запада на юго-юго-восток по пашне с восточной стороны кургана 1
9	10	18 м, с севера на юг по пашне с восточной стороны кургана 1
10	11	19 м, с северо-северо-востока на юго-юго-запад по пашне с юго-восточной стороны кургана 1
11	12	19 м, с востока-северо-востока на запад-юго-запад по пашне с юго-восточной стороны кургана 1
12	13	18 м, с востока-северо-востока на запад-юго-запад по пашне с южной стороны кургана 1
13	14	16 м, с востока на запад по пашне с южной стороны кургана 1
14	15	20 м, с востока-юго-востока на запад-северо-запад по пашне с юго-западной стороны кургана 1
15	16	20 м, с юго-востока на северо-запад по пашне с юго-западной стороны кургана 1
16	1	16 м, с юго-юго-востока на северо-северо-запад по пашне с западной стороны кургана 1

2. Координаты поворотных точек границ территории объекта археологического наследия федерального значения «Курган «Северный Сеятель II», расположенного по адресу: Ростовская область, Сальский район, 4,0 км к югу от н.п. Северный Сеятель

Обозначение (номер) характерной точки	Координаты характерных точек во Всемирной геодезической системе координат (WGS-84)	
	Северной широты	Восточной долготы
Точка 1	46°28'35.766856"C	41°12'11.334538"B
Точка 2	46°28'36.263193"C	41°12'11.471589"B
Точка 3	46°28'36.812951"C	41°12'11.953548"B
Точка 4	46°28'37.183277"C	41°12'12.713899"B
Точка 5	46°28'37.312236"C	41°12'13.421106"B
Точка 6	46°28'37.247653"C	41°12'14.265916"B
Точка 7	46°28'36.943761"C	41°12'15.014972"B
Точка 8	46°28'36.448611"C	41°12'15.505799"B
Точка 9	46°28'35.870884"C	41°12'15.657739"B
Точка 10	46°28'35.374548"C	41°12'15.520631"B
Точка 11	46°28'34.824794"C	41°12'15.038666"B
Точка 12	46°28'34.454473"C	41°12'14.278366"B
Точка 13	46°28'34.325515"C	41°12'13.571122"B
Точка 14	46°28'34.390097"C	41°12'12.726371"B
Точка 15	46°28'34.693985"C	41°12'11.977275"B
Точка 16	46°28'35.18913"C	41°12'11.486443"B

3. Ситуационный план границ территории объекта археологического наследия «Курган «Северный Сеятель II» (далее – объект археологического наследия)



Условные обозначения:



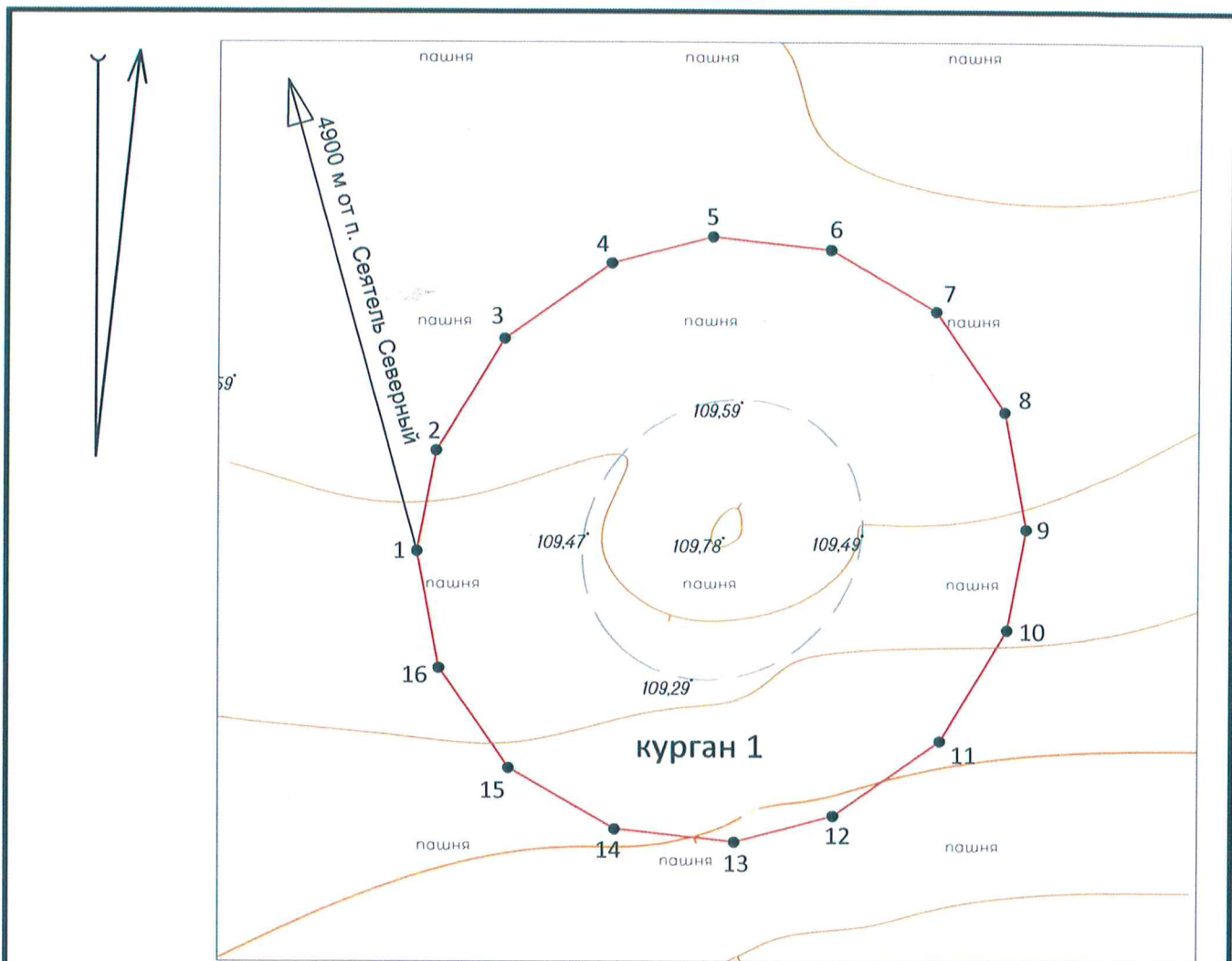
Граница территории объекта археологического наследия



Сплошные горизонталы проведены через 0,25 м

		Ситуационный план границ территории объекта археологического наследия подготовлена ГАУК РО «Донское наследие» на основании приказа от 31.12.2014 МК РО №605	
		Подпись	Дата
Разраб.		Объект археологического наследия «Курган «Северный Сеятель II»	
Оформил.			
Н. контр.		Министр А.А. Резванов	
Утв.			
		Стадия	Гриф. секр.
		Масштаб	
		1:25000	
		Лист	Листов
		ГАУК РО «Донское наследие»	

4. Топографическая схема границ территории объекта археологического наследия «Курган «Северный Сеятель II» (далее – объект археологического наследия)



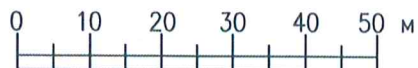
Условные обозначения:

2 ● — Граница территории объекта археологического наследия с характерными точками и их номерами

○ — Рельеф местности

⊖ — Граница курганной насыпи

Сплошные горизонталы проведены через 0,25 м



				Топографическая схема границ территории объекта археологического наследия подготовлена ГАУК РО «Донское наследие» на основании приказа от 31.12.2014 МК РО №605			
		Подпись	Дата				
Разраб.				Объект археологического наследия «Курган «Северный Сеятель II» Министр А.А. Резванов МП	Стадия	Гриф. секр.	Масштаб
					Лист	Листов	1:1000
Оформил.				ГАУК РО «Донское наследие»			
Н. контр.							
Утв.							

**Особый режим использования земельного участка, в границах
которого располагается объект археологического
наследия федерального значения
«Курган «Северный Сеятель II»**

Земельный участок в границах территории объекта археологического наследия федерального значения - «Курган «Северный Сеятель II», расположенного по адресу: Ростовская область, Сальский район, 4,0 км к югу от н.п. Северный Сеятель (далее – объект археологического наследия) относится к землям историко-культурного назначения, правовой режим которых регулируется земельным законодательством Российской Федерации и Федеральным законом от 25.06.2002 № 73-ФЗ «Об объектах культурного наследия (памятниках истории и культуры) народов Российской Федерации» (далее – Федеральный закон № 73-ФЗ).

Для земельного участка, в границах которого располагается объект археологического наследия, устанавливается особый режим использования земельного участка.

Особый режим использования земельного участка, в границах которого располагается объект археологического наследия, предусматривает возможность проведения археологических полевых работ в порядке, установленном Федеральным законом № 73-ФЗ, земляных, строительных, мелиоративных, хозяйственных работ, указанных в ст. 30 Федерального закона № 73-ФЗ при условии обеспечения сохранности объекта археологического наследия, включенного в единый государственный реестр объектов культурного наследия (памятников истории и культуры) народов Российской Федерации, либо выявленного объекта археологического наследия, а также обеспечения доступа граждан к указанному объекту археологического наследия.

1. Запрещается:

1.1. Проведение земляных, строительных, мелиоративных, хозяйственных и иных работ без согласования с областным органом охраны объектов культурного наследия.

1.2. Нарушение дернового слоя и выемка грунта на участках, ранее не подвергавшихся перекопке и повреждению, за исключением деятельности, связанной с археологическими исследованиями, а также деятельности, направленной на сохранение и научное изучение объекта археологического наследия.

1.3. Проведение археологических исследований на территории объекта археологического наследия без наличия разрешения (открытого листа), выданного Министерством культуры Российской Федерации.

1.4. Применение металлодетекторов, георадаров и других средств

приборного поиска, направленных на выявление и сбор археологического материала.

1.5. Размещение мусора (свалок) на территории объекта археологического наследия.

2. Разрешается:

2.1. Деятельность научно-исследовательских организаций, связанная с проведением археологических исследований и научным изучением объекта археологического наследия, осуществляемая в рамках действующего законодательства.

2.2. Консервация и музеефикация объекта археологического наследия, а также другая деятельность, необходимая для обеспечения сохранности объекта археологического наследия в его историческом и ландшафтном окружении, по согласованию с областным органом охраны объектов культурного наследия.

2.3. Перекопка почвенного слоя на глубину до 0,30 м с целью выращивания сельскохозяйственных и огородных культур на участках, ранее подвергавшихся перекопке.

Министр культуры
Ростовской области



А.А. Резванов